

MEMÒRIA 2014

AEROPORTS DE CATALUNYA

Presentació de la Societat, objectius i seu i adreça

Aeroports de Catalunya és una empresa de la Generalitat de Catalunya, adscrita al Departament de Política Territorial i Obres Públiques que va ser constituïda a finals del 2007 (ACORD GOV/113/2007, de 25 de setembre). Aeroports de Catalunya és el principal instrument executiu per a desenvolupar les polítiques del sector aeroportuari i de l'espai juntament amb la Subdirecció de Ports i Aeroports i la Direcció General de Territori i Mobilitat.

La societat Aeroports de Catalunya va complir 7 anys el desembre de 2014 i compta a desembre de 2014 amb 15 treballadors que desenvolupen la seva activitat a Barcelona, a l'aeroport de Lleida-Alguaire i a l'aeròdrom de la Seu d'Urgell.

Objectius generals de la societat

- Crear, ampliar o modificar les infraestructures aeroportuàries
- Gestionar, conservar i prestar tot tipus de serveis mitjançant l'explotació de les seves instal·lacions aeroportuàries
- Fomentar la comercialització de les infraestructures i afavorir el desenvolupament del transport aeri
- Desenvolupar la formació en el camp aeronàutic i aeroportuari
- Desenvolupar la recerca en el sector del transport aeri i espacial i les infraestructures aeroportuàries
- Impulsar entitats gestores de rutes aèries
- Prestar assistència tècnica en disseny, construcció i gestió d'infraestructures aeroportuàries
- Gestionar o participar en la gestió d'infraestructures aeroportuàries.

Seu i adreça:

Avinguda Litoral, 36-40 planta segona

08005 Barcelona

Responsabilitat social

Aeroports de Catalunya treballa per posar en valor el territori a on hi ha infraestructures aeroportuàries, fent accions de col·laboració amb les seves institucions i contribuint de manera activa en el millorament mediambiental dels seus aeroports.

Existeix un compromís amb el territori a través de les taules estratègiques (relacionades amb els aeroports de Lleida-Alguaire, Andorra-La Seu d'Urgell, Igualada-Òdena, Girona i Reus) per treballar conjuntament per la millora d'aquestes infraestructures en consonància amb les administracions locals.

També ha definit (seguint l'informe de Sostenibilitat Ambiental del Pla d'Aeroports, Aeròdroms i Heliports 2009-2015) uns objectius de millora ambiental seguint els tres punts bàsics següents:

- Definir els mecanismes de seguiment de la qualitat de l'aire, soroll, cicle de l'aigua, residus, energia, mobilitat i gestió de fauna
- Establir estàndards d'ús, és a dir, quins són els valors normals d'emissió o despesa, sense una voluntat específica d'eficiència o estalvi, com a punt de partida per a fixar les millores
- Establir els mecanismes de comunicació, entre els gestors aeroportuaris i l'administració.

I per últim Aeroports de Catalunya col·labora amb l'"*Airport Regions Conference*", una associació de governs locals i regionals a Europa amb un aeroport internacional ubicat dins o a prop del seu territori. Un dels objectius de l'ARC és trobar un equilibri entre els beneficis econòmics i l'impacte mediambiental i qualitat de vida dels residents.

ACCIONS GENERALS D'AEROPORTS DE CATALUNYA

Les accions d'aquesta societat durant aquest any 2014 tenen relació amb els aeroports que gestiona directament i altres aeroports comercials a Catalunya.

Línies mestres del 2014

Aeroport Lleida-Alguaire

- Activitat de temporada (estiu/hivern) amb touoperadors i companyies aèries
- Cerca i implementació de nous projectes industrials que s'integrin a l'aeroport
- Continuar gestionant les activitats comercials (filmacions, photoshootings, etc.) i les activitats aeronàutiques com ara festivals i concentracions aèries .

Aeroport Andorra-La Seu d'Urgell

- S'ha tancat un acord amb el Govern d'Andorra, amb un protocol, per definir les línies de col·laboració i els compromisos de les parts perquè l'aeroport Andorra-La Seu operi vols turístics, de passatgers, mercaderies, correu i aerotaxis. El Govern d'Andorra es compromet a la promoció d'aquest aeroport.
- Continuar gestionant les activitats aeroportuàries i comercials (vols aviació general, filmacions, etc.)

Assistència a fires i congressos en representació de l'aeroport Lleida-Alguaire i Andorra-La Seu d'Urgell i els aeroports regionals Girona i Reus per aconseguir un major desenvolupament comercial dels aeroports

Treballar conjuntament amb el Comitè de Desenvolupament de Rutes de l'Aeroport de Barcelona (juntament amb Ajuntament de Barcelona, Aena i Cambra de Comerç de Barcelona) per impulsar el desenvolupament de nous enllaços aeris intercontinentals a l'aeroport i millorar la connectivitat de l'aeroport.

Assessorament tècnic a la Subdirecció General de Ports i Aeroports que pertany a la Direcció General de Transports i Mobilitat de la Generalitat de Catalunya.

ACCIONS CONCRETES EN AEROPORTS

1. AEROPORT INTERNACIONAL DE LLEIDA-ALGUAIRE

Aeroports de Catalunya ha intensificat la gestió comercial en un triple front: el desenvolupament del transport de passatgers en les rutes i mercats amb major rendibilitat, la implementació de projectes industrials a l'aeroport i la obertura de l'aeroport a altres activitats festives i aeronàutiques que permetin visualitzar l'aeroport com a equipament aèri. També treballa en el marc de la Taula Estratègica de l'aeroport, que reuneix representants de les institucions polítiques i econòmiques de Lleida, per aconseguir consens al territori per a futures accions a l'aeroport.

a. Activitat de transport de passatgers

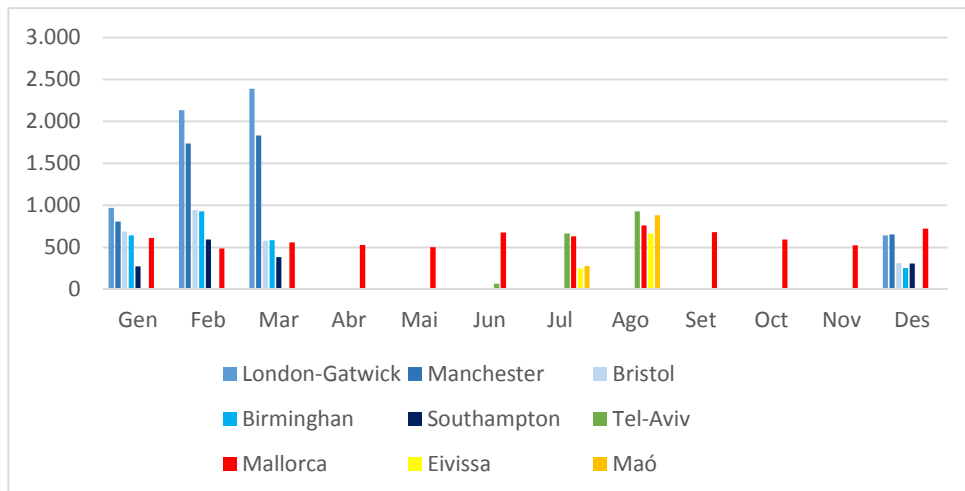
L'aeroport de Lleida basa el seu model en la bona ubicació per accedir als Pirineus, la idoneïtat de la infraestructura per a la touoperació i pels descomptes que ofereix sobre les tarifes aeroportuàries premiant la seva fidelització.

Pel que fa a l'activitat de passatgers, el resultat més destacable és el quart any d'operacions de Neilson (líder al Regne Unit en turisme actiu) els diumenges durant la temporada d'hivern. Aquesta temporada 2013/2014 hi ha hagut 5 vols cada diumenge: London-Gatwick, Birmingham, Bristol, Manchester i Southampton.

D'altra banda, Air Nostrum ofereix la destinació Palma de Mallorca durant tot l'any i amplia les destinacions a Eivissa i Maó durant els mesos de juliol i agost, com cada any. L'activitat d'Air Nostrum és cada divendres i cada diumenge.

I aquest any, una companyia de touoperació israeliana Arkia ha decidit programar vols a l'aeroport de Lleida-Alguaire. Durant aquest 2014 han operat deu vols a l'estiu i al desembre del 2014 s'inicien els vols d'hivern.

Distribució mensual de passatgers a l'aeroport de Lleida-Alguaire 2014



b. Aviació general

Durant l'any 2014 hi ha hagut 1.228 moviments d'aviació general a l'aeroport, que es complementa amb l'aviació comercial. L'aeroport té basada una empresa, RSAviation que ofereix serveis d'escola de vol i serveis aeris.

c. Parc industrial

Per a complementar l'activitat de transport de passatgers, i gràcies la disponibilitat de sòl de l'aeroport de Lleida-Alguaire, s'ha intensificat la promoció per a atraure projectes industrials a l'aeroport. L'empresa AeronPark acaba les obres de la plataforma a finals del 2013 i comença a elaborar una estratègia comercial a partir del primer semestre del 2014 per a captar avions per a preservar i mantenir a l'aeroport de Lleida.

d. Altres activitats

Segon festival d'exhibicions aèries celebrat a l'aeroport de Lleida-Alguaire, anomenat LleidaAirChallenge, el dia 1 de juny. Aquest festival d'exhibicions aèries incorpora per primera vegada, una cursa de Fòrmula 1 de l'aire contractant l'empresa AirRaceF1. La prova es realitza en un circuit de 5km al voltant de la pista de l'aeroport i competeixen alhora 6 pilots internacionals (aquest any han participat pilots de nacionalitat anglesa, americana i també francesa). El festival també inclou el Campionat d'Espanya de Vols Acrobàtics. El projecte es va impulsar per la Taula Estratègica de promoció de l'aeroport de Lleida-Alguaire. Van assistir més de 6.000 persones.

A part d'aquestes activitats l'aeroport és un espai utilitzat per a empreses de publicitat i s'hi ha rodat anuncis sobretot a la plataforma i a la pista de la zona aire.

2. AEROPORT ANDORRA-LA SEU D'URGELL:

S'ha treballat tot l'any per aconseguir els permisos per rebre aviació comercial (serà el 8 de gener de 2015 la data en què aquest aeroport es convertirà definitivament en infraestructura d'ús públic i comercial amb els permisos de la DGAC i AESA).

a. Pas a aeroport comercial

La Generalitat ha invertit un milió d'euros per tal de realitzar totes les actuacions necessàries per assolir aquest objectiu. Les actuacions han estat:

- Dotació dels mitjans (materials i humans) necessaris per la prestació del servei de salvament i extinció d'incendis a l'aeroport
- Inversió en equips de seguretat: arcs de seguretat i escàner
- Instal·lació d'una estació meteorològica aeronàutica automatitzada que faciliti informació als pilots.
- Procés per a la implantació d'un Servei d'Informació en Vol en Aeròdrom (AFIS).
- Estudi de seguretat associat a la disponibilitat del Servei d'Informació de Vol d'Aeròdrom (AFIS)

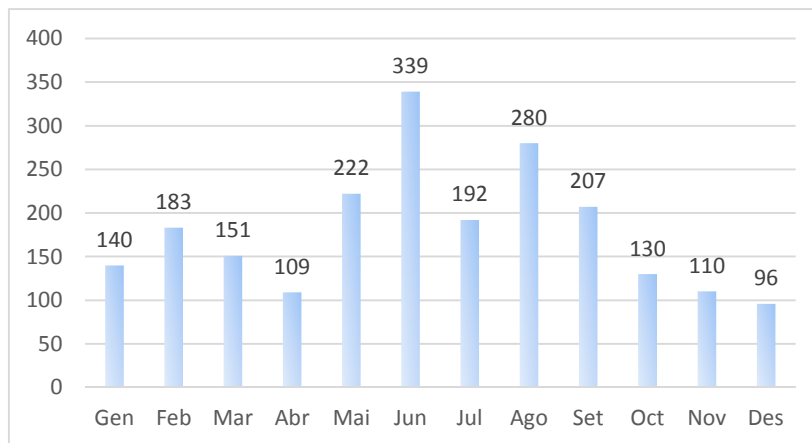
El 4 de febrer de 2014 es va signar un acord de col·laboració entre el Govern de la Generalitat i el Govern d'Andorra. Aquest acord estableix els compromisos de les dues parts de cares a la propera obertura d'aquest aeroport amb operacions comercials. La Generalitat serà l'encarregada d'assumir les actuacions pendents per permetre el pas d'ús restringit a públic i comercial i el Govern d'Andorra col·laborarà en la promoció i cerca de les companyies interessades en operar a l'aeroport.

Es continua desenvolupant els tràmits per l'aprovació final del Pla Director Urbanístic i Aeroportuari. El 2 de desembre de 2013 s'aprova inicialment el Pla Director Urbanístic Aeroportuari Aeròdrom de la Seu d'Urgell – Andorra a la Comissió de Política Territorial i Urbanisme de Catalunya (CPTUC).

b. Aviació general

La gestió ordinària de l'aeroport ha tingut un total de 2.159 operacions en tot l'any 2014. Les operacions es concentren en els mesos que fa més bon temps: juny, juliol i agost. I aquestes operacions baixen el mes de novembre i desembre que són els mesos amb més mal temps i mala visibilitat.

Distribució mensual de operacions a l'aeroport de Pirineus-La Seu d'Urgell 2014



c. Altres activitats

Per segon any s'ha celebrat la trobada d'American Cars a l'aeroport. Aquesta és una de les trobades d'American Cars a Catalunya, es va fer el primer cap de setmana d'octubre. Van assistir més de 50 vehicles i unes 900 persones de públic. Es va tancar l'aeroport per permetre l'exhibició de vehicles a la plataforma i les curses Quart de Milla a la pista.

3. AEROPORT DE BARCELONA

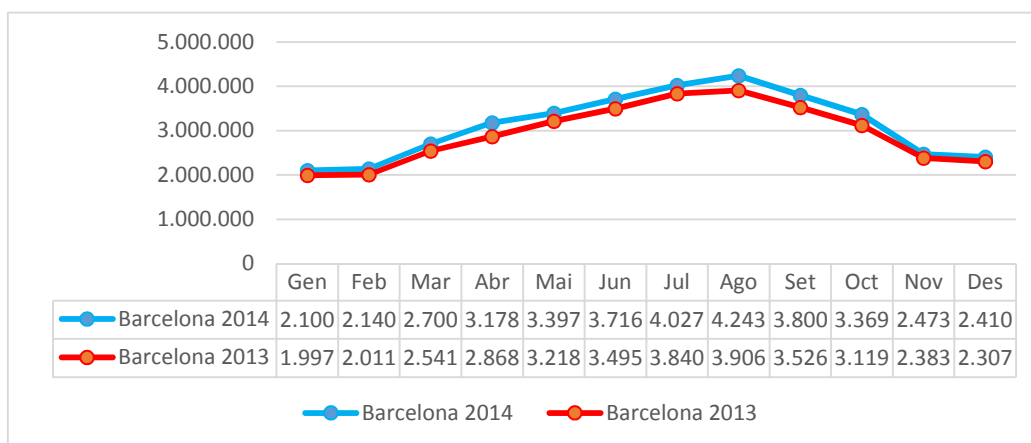
a. Aeroport comercial

La Generalitat, mitjançant la seva participació en el Comitè de Desenvolupament de Rutes Aèries de l'aeroport de Barcelona (CDRA juntament amb l'Ajuntament de Barcelona, la Cambra de Comerç i la pròpia Aena), participa de forma activa en la promoció de l'Aeroport de Barcelona, especialment en l'impuls de noves rutes intercontinentals.

L'any 2014, el nombre total de passatgers a l'Aeroport de Barcelona–El Prat ha estat de 37.559.044 passatgers, un 6,7% més que l'any anterior. La càrrega aèria també ha mostrat una activitat positiva amb un creixement del 3,9%.

El mercat que més creix és l'europèu UE i Schengen i l'intercontinental, mentre que el mercat espanyol i els mercats europeus no UE no Schengen mostren variacions moderades. El mercat espanyol mostra una tendència creixent del 2,2% el 2014 després de 2 anys de decreixement.

Dades passatgers aeroport Barcelona comparativa 2013-2014



b. Accions de comunicació i promoció a Barcelona

- L'1 de febrer de 2014 la companyia aèria Emirates va celebrar la posada en marxa de les operacions regulars de l'A380 des de l'Aeroport de Barcelona-El Prat en la seva connexió amb Dubai.
- El passat 1 d'abril, Norwegian Air Shuttle va inaugurar la seva nova base a l'Aeroport de Barcelona-El Prat.

- El dilluns 5 de maig, Air China va organitzar un acte a l'aeroport on es va donar la benvinguda al primer vol de la nova ruta i on hi van participar els mitjans de comunicació i representants del mercat.
- El 5 de juny de 2014 va tenir lloc l'acte del vol inaugural Barcelona-Montreal operat per Air Canada-Rouge, que connectarà ambdues ciutats quatre cops per setmana.
- La companyia americana, US Airways, va tornar a apostar per Barcelona connectant amb la ciutat de Charlotte (Estats Units), amb un vol diari.
- La companyia aèria Asiana ha posat en marxa temporalment, del 20 de maig al 20 de juny, per primera vegada, un vol Seül-Barcelona, que operava dues vegades la setmana.

c. Accions de comunicació i promoció a l'estranger

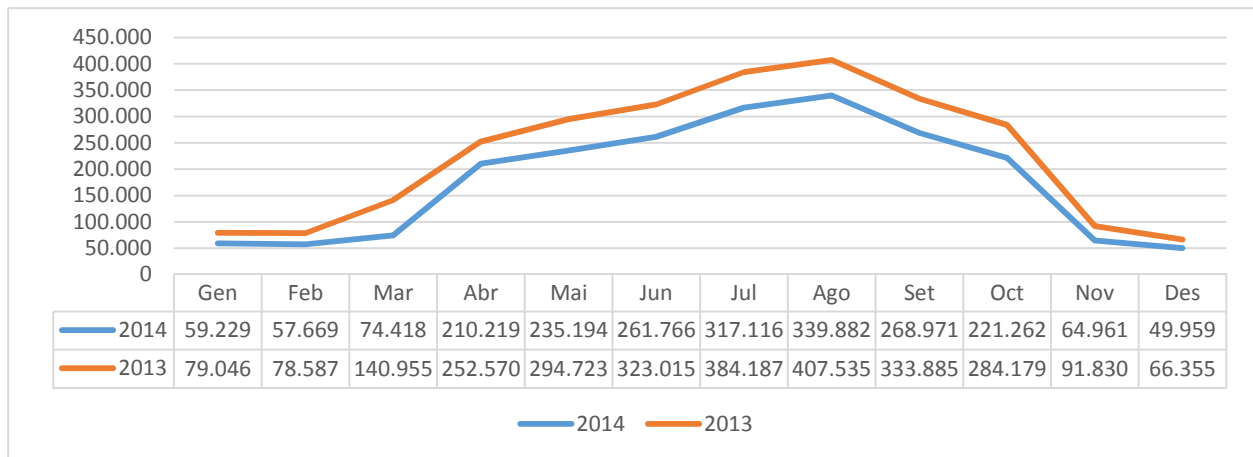
- El CDRA va participar en el Routes Asia, celebrat en aquesta ocasió a Kuching Malàisia, del 7 a 12 de març de 2014. Es van fer entrevistes bilaterals amb companyies aèries d'àmbit internacional.
- El CDRA va participar en el World Route Development Forum, celebrat en aquesta ocasió a Chicago, del 20 al 23 de setembre de 2014. Es van fer entrevistes bilaterals amb companyies aèries d'àmbit internacional.

4. AEROPORT DE GIRONA

Aeroports de Catalunya col·labora en la captació de companyies aèries i passatgers a l'aeroport de Girona. GMS gestiona la publicitat de les companyies aèries que representen actualment el 99% del trànsit de l'aeroport, aquestes són: Ryanair i Wizzair. Durant el 2014, GMS ha seguit adquirint en exclusiva diferents ítems publicitaris a les companyies aèries que operen a l'aeroport de Girona, elements que permeten fer una comunicació eficaç i directa entre territori i client.

A nivell quantitatiu l'aeroport de Girona ha tingut aquest any 2014 un total de 2.160.646 passatgers, cinc cents mil menys que l'any anterior, que van ser 2.7 milions de passatgers. Els mesos on perd més passatgers en relació al 2013 és juliol i agost amb 60.000 passatgers menys. Tot i que també és l'època que es registra més passatgers a l'aeroport.

Dades Aena comparativa passatgers 2013-2014

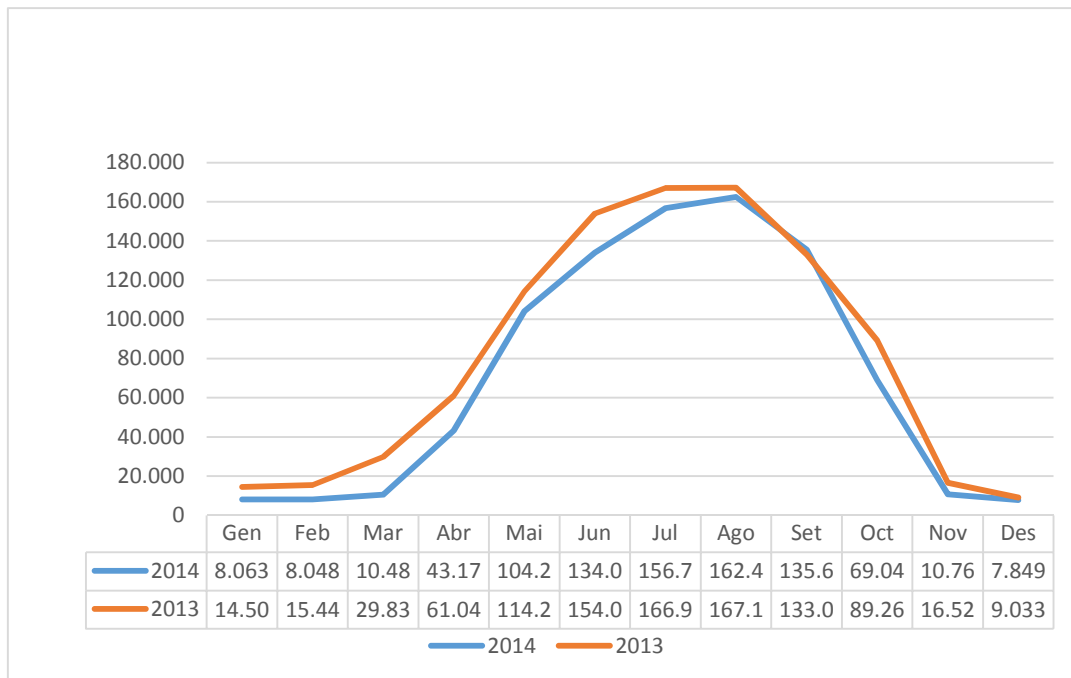


5. AEROPORT DE REUS

Aeroports de Catalunya, en el marc de la Taula Estratègica de l'aeroport col·labora en la captació de companyies aèries i passatgers a l'aeroport de Reus. Participa activament en la promoció d'aquest aeroport juntament amb el Patronat de Turisme de la Diputació de Tarragona, l'Ajuntament de Reus, l'Ajuntament de Tarragona, la Cambra de Comerç de Reus i la Cambra de Comerç de Tarragona, Ajuntament de Salou, Ajuntament de Vilaseca, Ajuntament de Cambrils, Cambra de Comerç de Valls, Autoritat Portuària Tarragona, Federació empresarial d'hostaleria i turisme de la província de Tarragona, Confederació d'Empresaris de Comerç i de Serveis de les Comarques Tarragonines.

A nivell quantitatiu l'aeroport de Reus va operar amb un total de 850.648 passatgers durant l'any 2014, uns 160.000 menys que l'any anterior (971.020). Igual que passa a l'aeroport de Girona, la pèrdua més gran de passatgers es produeix en durant els mesos d'estiu que és quan, alhora, es registren més passatgers. Les companyies que han operat a l'aeroport de Reus durant el 2014 són Ryanair, Thomas Cook, TUI i Jet2 i això és un 91% del total del trànsit de l'aeroport.

Dades Aena comparativa passatgers 2013-2014



6. Altres activitats

Com a empresa pública ha participat en diferents actuacions que han servit per a posicionar aeroports en el món aeronàutic i també ajudar a desenvolupar algunes actuacions aeronàutiques a Catalunya. Destaquem:

- Fires internacionals
 - Assistència amb estand a la Fira Aero d'aviació general i esportiva a Firedrichshafen, Alemanya. Amb més de 500 expositors i quaranta mil visitants de 31 països diferents és la fira (Abril)
 - Ebace: s'ha assistit a la fira més important d'aviació corporativa a Europa per a presentar l'aeroport Andorra-La Seu d'Urgell a nivell europeu amb un estand.
- Fires nacionals:

- La fira de l'Aerosport el 24 i 25 de maig a l'aeròdrom d'Igualada-Òdena amb la única fira a l'Estat Espanyol d'aviació esportiva amb estand d'Aeroports de Catalunya.
- Assistència al SIL a través de l'estand del Departament de Territori i Sostenibilitat, on s'expliquen les diferents actuacions que fa al territori en relació a la logística i al transport. És una oportunitat per ubicar Lleida al mapa del corredor mediterrani. (Del 3 al 5 de juny)

L'empresa continua donant suport tècnic a la Subdirecció General de Ports i Aeroports. Entre les activitats dutes a terme destaquem:

- Analitzar les servituds aeronàutiques i la planificació urbanística relacionada amb les servituds
- El compliment de la normativa OACI
- Preparar de documentació per a enviar a les autoritats locals dels territoris afectats per temes relacionats amb les infraestructures aeronàutiques
- Estudiar la viabilitat de nous establiments aeronàutics a Catalunya
- Revisar estudis de seguretat dels heliports
- Fer el seguiment del Pla d'Aeroports i la seva futura revisió
- Assessorament tècnic pel que fa a la normativa sectorial en desenvolupament d'aeròdroms públics a Catalunya

Estudis i concursos adjudicats i/o lliurats el 2014:

Durant el 2014 Aeroports de Catalunya ha adjudicat un seguit d'estudis i contractes d'obres i serveis per al conjunt de les infraestructures aeroportuàries existents i futures a Catalunya.

Títol	Empresa adjudicatària
Estudi d'obstacles de l'Aeroport de Lleida-Alguaire i de l'aeròdrom de La Seu d'Urgell-Andorra, incloent aixecament topogràfic de l'aeròdrom de La Seu d'Urgell-Andorra.	DCA TOPOGRAFÍA
Assessorament legal en dret de competència	DELOITTE
Pòlissa d'Assegurances de Responsabilitat civil per Aeroports de Catalunya	WILLIS
Servei de responsable de seguretat operacional de l'aeroport d'Andorra-La Seu d'Urgell	AERTEC
Elaboració del Projecte d'interiorisme per a la terminal de l'aeroport d'Andorra-La Seu d'Urgell i Direcció d'Obra	Ravetllat Ribas
Elaboració i impartició de formació per a tècnics aeroportuaris	AERTEC
Subministrament equips Rajos X LESU + Arc de seguretat i manteniment dels equips	COTELSA
Servei de seguiment i gestió de les mesures ambientals compensatòries de l'aeroport de Lleida-Alguaire	IGREMAP
Servei de neteja de l'aeroport de Lleida-Alguaire	MULTIANAU
Servei de manteniment de l'aeroport de Lleida-Alguaire	EMTE SERVICE
Servei de vigilància i seguretat de l'aeroport de Lleida-Alguaire	EULEN
Subministrament, instal·lació, manteniment, explotació i prestació del servei AFIS a l'aeroport d'Andorra-La Seu d'Urgell	SAERCO
Assistència tècnica per a la realització de tasques de suport i coordinació emmarcades en el pas a públic de l'aeroport d'Andorra-La Seu d'Urgell	AERTEC
Servei de responsable de seguretat operacional de l'aeroport de Lleida-Alguaire	CIAN INGENIERÍA
Treballs d'adequació terminal de passatgers de l'aeroport d'Andorra-La Seu d'Urgell	CONSTRUCCIONS ORGEL·LIA
Assistència tècnica per a la certificació de LESU pel seu pas a públic	AERTEC
Instal·lació i manteniment de CCTV de l'aeroport d'Andorra-La Seu d'Urgell	SIEF2
Estudi de viabilitat i trànsit per l'Aeroport de Lleida-Alguaire	MCRIT
Adequació edifici bombers de l'aeroport d'Andorra-La Seu d'Urgell	CONSTRUCCIONS ORGEL·LIA
Servei de combustible de l'aeroport de Lleida-Alguaire	SLCA



Servei de restauració de l'aeroport de La Seu d'Urgell-Andorra	KARTING EL PLA
Servei de lloguer de vehicles de l'aeroport de La Seu d'Urgell-Andorra	IFRENT
Assistència tècnica per a la realització de les tasques de suport informàtic durant la temporada d'hivern a l'aeroport de Lleida-Alguaire, la posada en servei com a Aeroport d'ús públic de l'aeroport d'Andorra-La Seu d'Urgell i la gestió de projectes informàtics d'Aeroports de Catalunya.	ABAST
Servei de handling de l'aeroport d'Andorra-La Seu d'Urgell	LESMA
Servei de manteniment integral i neteja de l'aeroport d'Andorra-La Seu d'Urgell	CONST ORGEL - ÒPTIMA LA SEU
Servei de coordinació en Seguretat i Salut pels projectes d'obres d'Aeroports de Catalunya	CONNECTICA
Servei de manteniment de les zones verdes de l'aeroport de Lleida-Alguaire	NATURGRUP
Pla d'actuacions correctores d'obra civil per a l'aeroport de Lleida-Alguaire_Pac1	ILERDECO
Pla d'actuacions correctores d'obra civil per a l'aeroport de Lleida-Alguaire_Pac2	CONST. BARGALLÓ SL
Pla d'actuacions, actualització i millora del sistema scada de l'aeroport de Lleida-Alguaire	ASSI SISTEMAS E INSTRUMENTACIÓN SL
Pla d'actuacions sistema de comandament i balisament de l'aeroport de Lleida-Alguaire	ASSI SISTEMAS E INSTRUMENTACIÓN SL
Pla d'actuacions de coordinació de proteccions elèctriques a l'aeroport de Lleida-Alguaire	TUV RHEILAND
Pla d'actuacions correctores d'obra civil a l'aeroport de Lleida-Alguaire_Pac 9	ROMERO POLO
Servei de suport al departament d'operacions i administració de l'aeroport d'Andorra-La Seu d'Urgell	ACT



Compte d'exploració any 2014

	<u>2014</u>
Import net de la xifra de negocis	291.055,27
Aprovisionaments	(-)19.362,23
Altres ingressos d'exploració	1.434.298,78
Despeses de personal	(-)1.052.848,31
Altres despeses d'exploració	(-)11.753.236,56
Amortització de l'immobilitzat	(-)289.051,86
Excessos de provisions	-
Deteriorament i resultat per alienació d'immobilitzat	(-)6.489,36
Altres resultats d'exploració	<u>2.431,45</u>
RESULTAT D'EXPLORACIÓ	<u>(-)11.393.202,82</u>
Ingressos financers	386,19
Despeses financeres	-
Diferències de canvi	<u>(-)7.624,85</u>
RESULTAT FINANCER	<u>(-)7.238,66</u>
RESULTAT ABANS D'IMPOSTOS	<u>(-)11.400.441,48</u>
Impost sobre beneficis	<u>-</u>
RESULTAT DE L'EXERCICI	<u>(-)11.400.441,48</u>

Òrgans de Govern

Membres del Consell d'Administració

President

Ricard Font i Hereu, Secretari de Territori i Mobilitat del Departament de Territori i Sostenibilitat

Consellers vocals

- Pere Padrosa i Pierre, Director General de Transports i Mobilitat del Departament de Territori i Sostenibilitat
- Josep Solà i Font, Director de Serveis del Departament de Territori i Sostenibilitat
- Isidre Gavin i Valls, Director General de Centrals i Infraestructures per a la Mobilitat i les Activitats Logístiques, SA (CIMALSA)



- Jordi Moreso i Rodolfo, Responsable de Relacions institucionals de l'oficina del Portaveu del Govern del Departament de Presidència
- Lluís Bertran i Saura, Secretari General de Governació i Relacions Institucionals del Departament de Governació i Relacions Institucionals
- Jordi Òliva Tort, Director General de Política Financera, Assegurances i Tresor del Departament d'Economia i Coneixement.
- Xavier Espasa i Añoveros, Director de l'Agència Catalana de Turisme del Departament d'Empresa i Ocupació.
- Domènec Vila i Navarra, Director General d'Alimentació, Qualitat i indústries Agroalimentàries del Departament d'Agricultura, Ramaderia, Pesca, Alimentació i Medi Natural

Secretari no conseller

- Lluís Angosto i Poza, Departament de Territori i Sostenibilitat